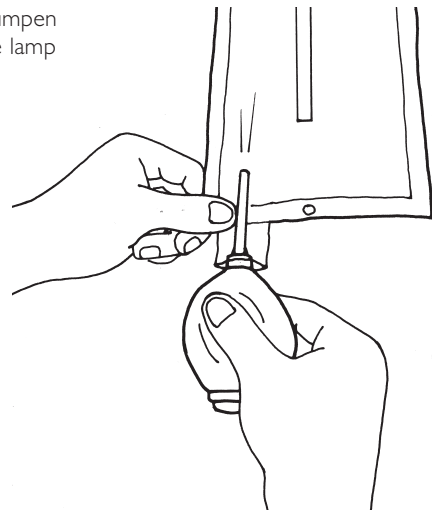


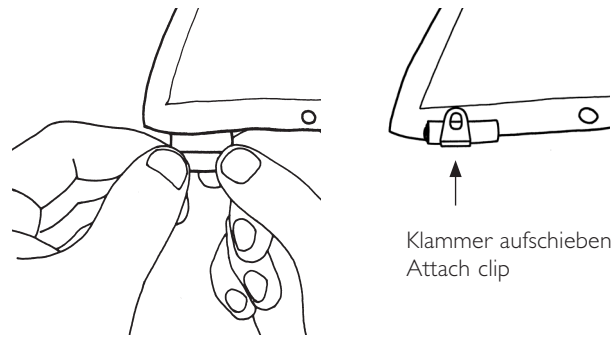
1. Leuchtenkörper ausrollen / Unroll lamp



2. Aufpumpen / Inflate lamp

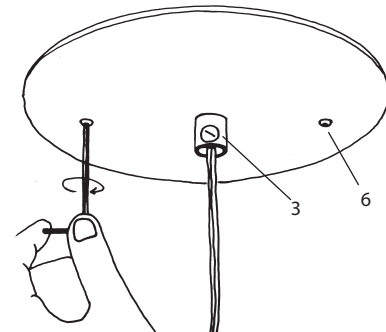
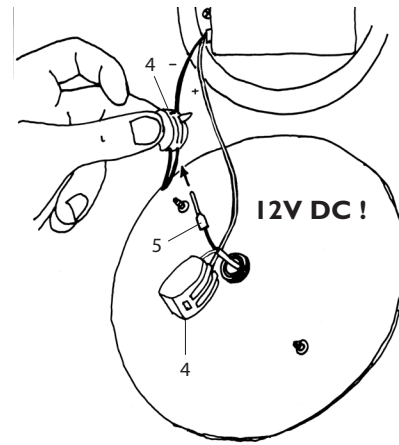
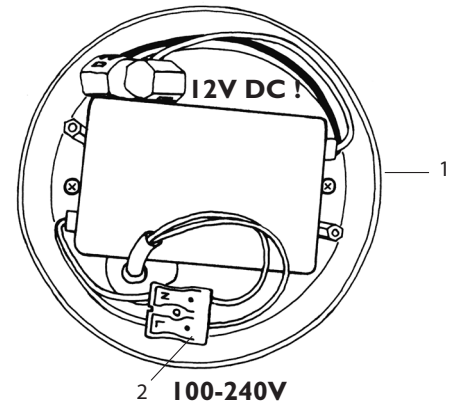


3. Ventilschlauch einrollen / Roll valve tube/

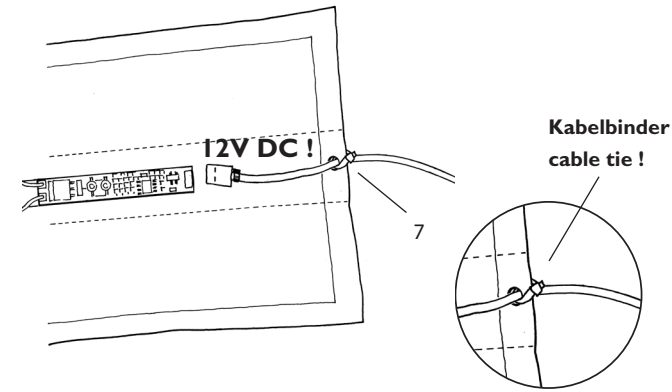


Klammer aufschieben / Attach clip

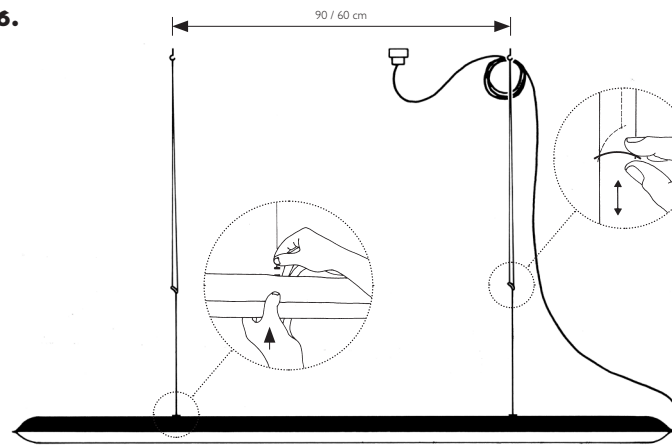
4. Montage Deckenversion / Assembly of canopy /



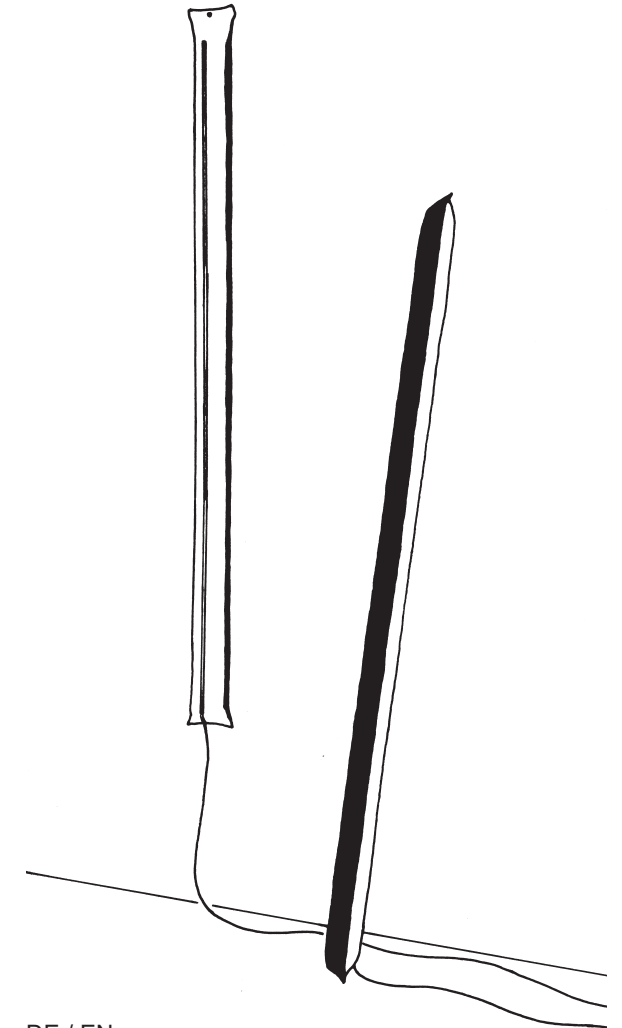
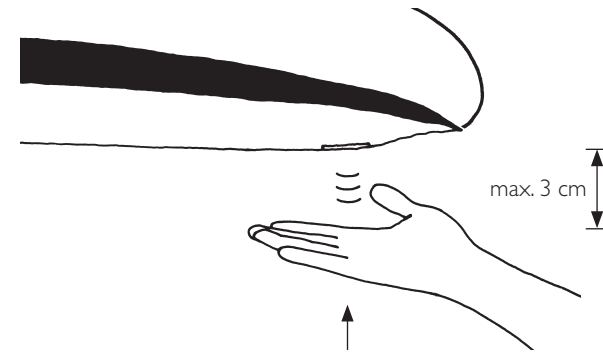
5. Lampenkabel anschließen / Connect lamp cables



6.



7. ON/OFF/DIM



DE / EN

Deutsch

Bitte vor Inbetriebnahme aufmerksam lesen und aufbewahren.

Blow Me Up kann nur in trockenen, geschlossenen Innenräumen betrieben werden und darf nicht feucht oder nass werden. Das Produkt ist kein Spielzeug. Es ist nicht für Kinderhände geeignet. Lassen Sie in Anwesenheit von Kindern besondere Vorsicht walten!

Blow Me Up wird mit zwei unterschiedlichen Netzteilen geliefert:
- Steckernetzteil zum Betrieb an einer Steckdose
- Deckenversion, Netzteil mit Baldachin zum Betrieb an einem Decken-/Wandauslaß.

Achtung: 12V DC!

Das Leuchtenkabel niemals direkt an Netzspannung anschließen!

Inbetriebnahme

Bitte nehmen Sie die Leuchte vorsichtig aus der Verpackung. Entfernen Sie die Kabelbinder und wickeln Sie die Kabel vollständig ab.

1. + 2. Den Leuchtenkörper flach ausrollen und prall aufpumpen! Nur bei hohem Innendruck schliesst das Ventil selbsttätig. Die Pumpe bitte nicht mit dem Fuß betätigen.

3. Den Ventilschlauch mehrmals falten oder einrollen und die Verschlussklammer aufschieben.

4. Montage Deckenversion:

Montage und Elektroanschluss müssen von einer Elektrofachkraft ausgeführt werden.

Wichtig: Schalten Sie die Sicherung des Deckenauslasses vor der Montage aus. Achten Sie unbedingt auf den Verlauf von Elektroleitungen in der Decke, damit auf keinen Fall ein Kabel angebohrt wird. Montieren Sie nicht auf feuchtem und leitendem Untergrund!

Öffnen Sie beiliegende Aufputzdose (1) mit dem Inbusschlüssel und benutzen Sie die Dose als Schablone zum Markieren der Bohrlöcher. Bohren Sie die beiden Dübellöcher Ø 6 mm, setzen Sie die Dübel S6 ein und schrauben Sie die Aufputzdose fest. Lassen Sie Leiter und Neutralleiter des Deckenauslasses ca. 8 cm herausragen und isolieren Sie die Enden jeweils ca. 5 mm ab. Schließen Sie Leiter und Neutralleiter – den Markierungen entsprechend – in der Leuchtenklemme (2) an.

Prüfen Sie die Länge des Nylonseils. Sie können das Seil kürzen, indem Sie den Seilknoten am Höhenverstellring abschneiden, das Seil ablängen und das lose Ende unterhalb des Stellrings wieder verknoten.

Prüfen Sie die Länge des Lampenkabels: es soll in lockerem Schwung fallen. Falls Sie das Kabel kürzen müssen, lösen Sie die Schraube der Zugentlastung (3), kürzen Sie das Kabel und isolieren Sie die beiden Adern des Lampenkabels jeweils um ca. 10 mm ab.

Schließen Sie die Adern des Lampenkabels in den beiden Spezialklemmen (4) an. Achten Sie dabei auf die richtige Polung! Falls die Leuchte nicht funktionieren sollte, tauschen Sie die Adern.

Wichtig: Die weiß markierte Ader (5) des Lampenkabels muss an die Klemme des roten Kabels angeschlossen werden; die transparente Ader an die Klemme des schwarzen Kabels!

Befestigen Sie die Abdeckplatte wieder mit Schrauben (6) an der Aufputzdose, entfernen Sie die Schutzfolie und sichern Sie das Leuchtenkabel in der Zugentlastung (3).

5. Den weißen Stecker am Kabel so in die Platine einstecken, dass die kupferfarbenen Kontakte nicht sichtbar sind. Befestigen Sie das Kabel (7) am Luftschlauch, mit dem beiliegenden Kabelbinder.

6. Die Höhenverstellung darf nur mit waagrecht gestelltem Justiererring erfolgen. **Achtung:** Ziehen Sie niemals mit Kraft an dem Justiererring Sie könnten das Seil beschädigen!

7. Zum An- und Ausschalten, halten Sie ihre Hand einige Zentimeter unter den Sensor auf der Seite des Kabelanschlusses. Zum Dimmen halten Sie die Hand dort länger.

Zum Ablassen der Luft führen Sie einen handelsüblichen Trinkhalm (L = 21 cm) so weit in den Ventilschlauch ein, bis die Luft hörbar entweicht. Achten Sie beim Aufrollen darauf, dass die Platine mit dem Sensorschalter nicht geknickt wird.

Pflege

Reinigen Sie die Leuchte mit einem trockenen Mikrofasertuch. Verwenden Sie auf keinen Fall lösungsmittel- oder chlorhaltigen Reinigungsmittel. Es kann gelegentlich nötig sein Luft nachzupumpen, der Schlauch ist nie zu 100% dicht.

Technische Daten

100-240V, 50/60 Hz. Sekundär 12V DC, cos ϕ 0,58

120cm: LED-Streifen 20 W, 1300 lm

180cm: LED-Streifen 30 W, 2000 lm

3000 K, CRI 90, dimmbar per Gestensteuerung.

Die Leuchte enthält LED-Lichtquellen der Energieklasse C (A-G). Diese können nicht vom Nutzer getauscht werden, aber von Fachleuten. Die LEDs haben eine Lebensdauer von ca. 25 000 Stunden (Herstellerangabe).

 Defekte Vorschaltgeräte, Kabel oder LED Leuchtmittel müssen als Elektroschrott entsorgt werden und dürfen nicht in den Hausmüll gelangen.

Eventuell notwendige Reparaturen dürfen nur von einer Elektrofachkraft durchgeführt werden. Bei Schäden, die durch Nichtbeachten dieser Bedienungsanleitung, unsachgemäßer Inbetriebnahme und/oder baulicher Veränderung z. B. durch Fremdbauteile, Handhabung oder Fremdeingriff verursacht werden, erlischt der Garantieanspruch.

English

Please read these instructions carefully and keep them in a safe place for future reference.

Blow Me Up only be operated in a closed, dry room and must not become damp or wet. This device is not a toy. It must be kept out of the reach of children. Be especially careful in the presence of children!

Blow Me Up comes with two different power supplies:

- Plug-in power supply for operation at a socket

- Ceiling version, power supply unit with canopy for operation on a ceiling / wall outlet.

Caution: 12V DC!

Never connect the lamp cable directly to the mains voltage!

Assembly

Please take the lamp carefully out of the packaging. Remove the cable ties and unwind the cables completely.

1. + 2. Unroll the lamp on a flat surface and inflate it until it is firm! The valve only closes when the interior pressure is high. Do not use the supplied pump with your foot.

3. Roll or fold the valve tube and attach the clip

4. Assembly ceiling version:

The lamp assembly and all electrical work must be carried out by a qualified electrician.

Important: Switch off or remove the fuse for the ceiling outlet before beginning the assembly. Take care to ascertain the exact position of all electrical wiring in the ceiling, so as to avoid accidentally drilling into a cable. Do not attach the lamp to a damp and/or conductive surface!

Open the enclosed ceiling box (1) with the Allen key and use the box as a template to mark the two drill holes. Drill the 6 mm-diameter holes, insert the S6 plugs and attach the box, making sure the screws are tight. Remove an 8 cm section of the outer covering from the mains cable and strip about 5 mm from the ends of the phase and neutral wires. Connect the phase and neutral wires to the correspondingly marked contacts in the terminal (2).

Check the length of the nylon cable. The cable can be shortened by cutting off the knot at the adjustment ring, removing the excess and tying a fresh knot in the loose end below the ring.

Also check the length of the power cable, which should hang in a loose arc. If you have to shorten the cable, loosen the screw in the strain relief (3), trim the excess and strip about 10 mm from the ends of the two wires.

Connect the wires to the two terminal clamps (4), and watch out for correct polarity. If the lamp fails to light up when switched on, reverse the polarity.

Important: The white wire (5) must be connected to the terminal clamp on the red lead, and the transparent wire to the terminal on the black lead!

Attach the cover to the ceiling box with the screws (6). Remove the protective film and fix the cable in the strain relief (3).

5. Insert the white connector on the cable into the board so that the copper-colored contacts are not visible. Attach the cable to the air hose with the enclosed cable tie (7).

6. Caution: The height of the lamp can be altered by moving the adjustment ring. Never use force when operating the adjustment ring, as the cable may become damaged. The height adjustment can only be made with the ring in the horizontal position.

7. To turn the lamp on and off, place your hand a few inches below the sensor on the side of the cable connector. For dimming, hold your hand there longer.

To deflate *Blow Me Up*, insert a drinking straw (L=21 cm) into the valve tube until you hear the air escape. If you roll the lamp up, be careful not to bend the circuit-board with the sensor-switch.

Servicing

The lamp can be cleaned with a dry microfiber cloth. Do not use cleaning agents containing solvents or chlorine. Occasionally it may be necessary to re-pump air, the hose is never 100% tight.

Technical specification


100-240 V, 50/60 Hz. Secondary 12 V DC, cos ϕ 0,58

120 cm: LED-Strip 20 W, 1300 lm

180 cm: LED-Strip 30 W, 2000 lm

3000 K, CRI 90, dimmable via motionsensor.

The luminaire contains LED light sources of energy class C (A-G). These cannot be exchanged by the user, but by experts. According to the manufacturer, the LEDs have an average life of 25 000 hours.

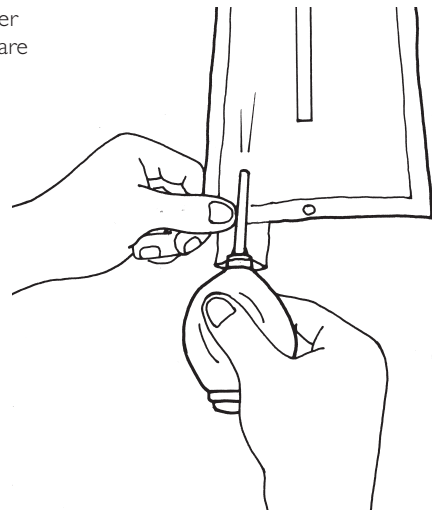
 Defective ballasts, cables or LED lamps must be disposed of as electronic waste and must not go into household waste.

Assembly and any repairs that may become necessary must be carried out by a qualified electrician. The legal and contractual warranty for defects and product liability will be void, should the installation instructions not be duly followed or non-original components be employed.

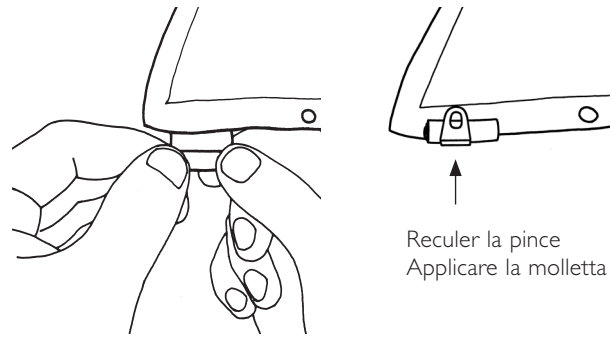
1. Dérouler le corps de la lampe / Srotolare il corpo della lampada



2. Gonfler
Gonfiare

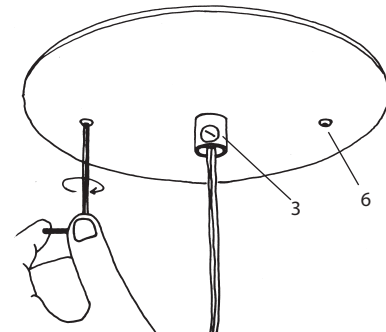
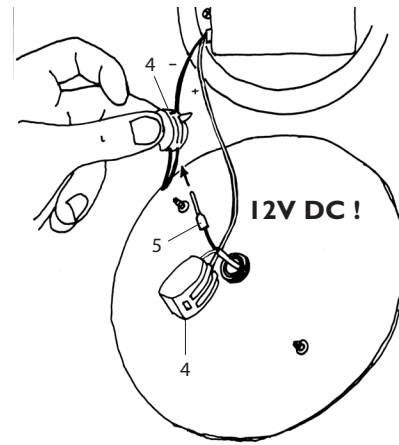
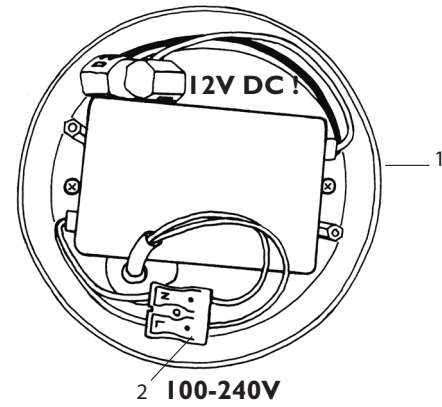


3. Enrouler le tuyau de la valve / Arrotolare il tubicino a valvola flessibile

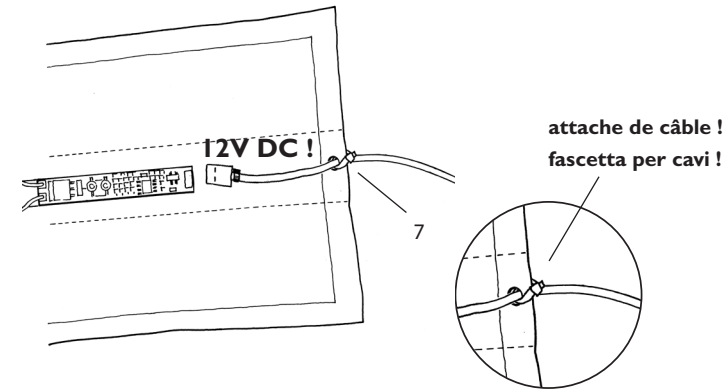


↑
Reculer la pince
Applicare la molletta

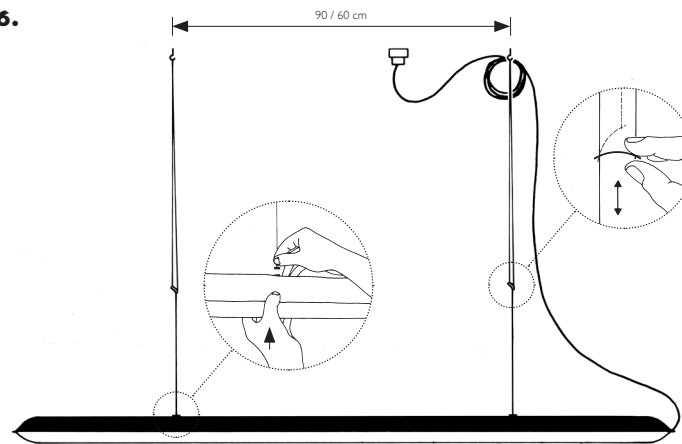
4. Montage de la version plafonnier
/ Montaggio versione a soffitto



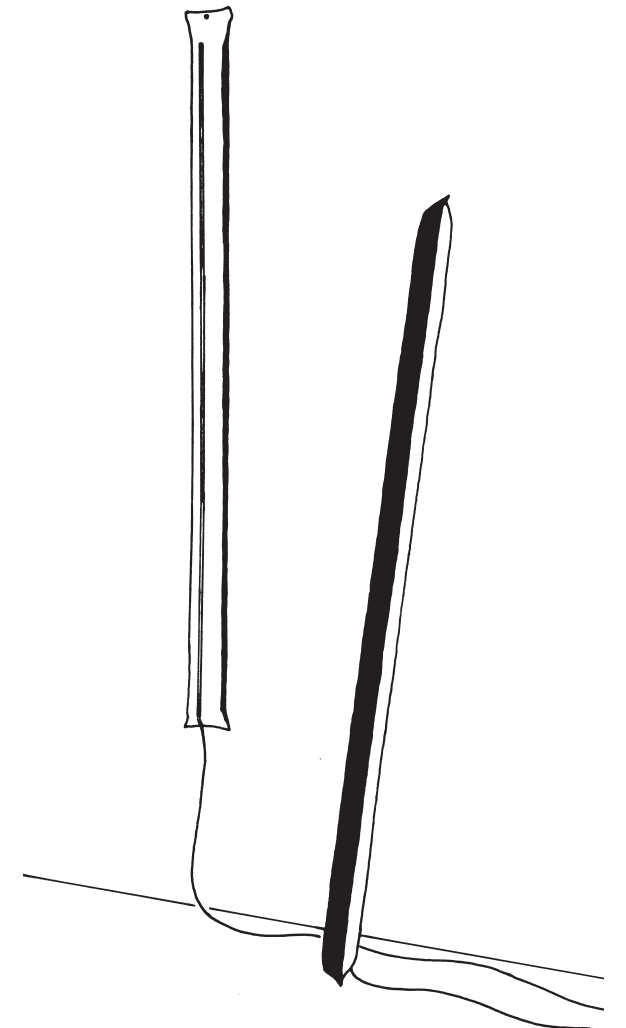
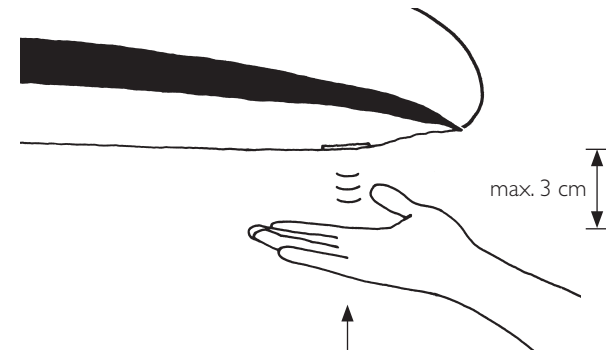
5. Brancher le câble de la lampe / Collegare il cavo della lampada



6.



7. ON/OFF/DIM



FR / IT

À lire attentivement avant l'utilisation et à conserver.

Blow Me Up ne peut être utilisé que dans des pièces en intérieur sèches et fermées et ne doit pas être humide ou mouillé. Le produit n'est pas un jouet. Il ne convient pas aux mains des enfants. Faites particulièrement attention en présence d'enfants !

Blow Me Up est livré avec deux alimentations différentes :
- Bloc d'alimentation enfichable pour un fonctionnement sur une prise
- Version plafonnier, bloc d'alimentation avec baldaquin pour un fonctionnement sur une connexion plafond / mur.

Attention: 12V DC !

Ne jamais raccorder le câble de la lampe directement à la tension secteur !

Installation:

Veillez sortir la lampe soigneusement de son emballage. Retirer les attaches de câble et déroulez complètement les câbles.

1 + 2. Important: Dérouler le corps de la lampe à plat. Gonfler pleinement le corps de la lampe! La valve se ferme seule, uniquement par une forte pression interne. Ne pas activer la pompe avec le pied.

3. Enrouler ou replier le tuyau de la valve plusieurs fois et reculer l'agraphe de fermeture.

4. Montage version plafonnier:

Le montage et le branchement électrique sont à effectuer par un électricien.

Important: déconnecter le fusible contrôlant l'arrivée du courant au plafond avant le montage! Il est indispensable de respecter le positionnement des conduites électriques au plafond pour éviter de percer un câble électrique! Ne pas installer sur une surface humide et/ou conductrice!

Ouvrir le boîtier sur crépi joint **(1)** avec la clé Allen et utiliser le boîtier comme gabarit pour marquer les trous de perçage. Percer les deux trous de chevilles Ø 6 mm, mettre les deux chevilles S6 et visser le boîtier sur crépi à fond. Laisser dépasser les conducteurs et conducteurs neutres de la sortie du plafond d'environ 8 cm et dénuder les extrémités d'environ 5 mm. Connecter les conducteurs et conducteurs neutres conformément aux marquages figurant sur le domino **(2)**. Vérifier la longueur du câble en nylon. Il est possible de raccourcir le câble en coupant le noeud au niveau de la bague de réglage de la hauteur, en raccourcissant le câble à la longueur voulue, et en renouant l'extrémité libre en-dessous de la bague de réglage.

Vérifier également la longueur du câble de la lampe afin qu'il forme un arc souple. Si vous devez raccourcir le câble, ôter la vis du dispositif anti-traction **(3)**, raccourcir le câble et dénuder les deux fils du câble de la

lampe d'environ 10 mm.

Connecter les deux fils du câble de la lampe aux deux pinces spéciales **(4)** et respecter la polarité. Si la lampe ne fonctionnait pas, changer la polarité.

Important: Le fil blanc **(5)** du câble de la lampe doit être connecté à la borne du câble rouge; le fil transparent à la borne du câble noir!

Fixer la plaque de recouvrement avec les vis jointes **(6)** au boîtier. Retirez le film protecteur et fixez le câble dans la décharge de traction **(3)**.

5. Enfoncer la fiche blanche au câble dans la platine, de façon à ce que les contacts de couleur cuivre ne soient pas visibles

6. Ajuster la hauteur uniquement en positionnant l'anneau d'ajustage à l'horizontal! **Attention:** Ne jamais tirer brutalement sur l'anneau d'ajustage. Vous pourriez endommager le câble !

7. Pour allumer et éteindre, poser vos mains sur le côté du raccordement des câbles quelques centimètres en-dessous de l'interrupteur sensitif. Pour faire varier l'intensité lumineuse, appuyer plus longtemps dessus.

Pour dégonfler, enfoncer une simple paille en vente sur le marché (L = 21 cm) aussi loin dans le tuyau de la valve jusqu'à ce que l'air s'échappe d'une façon audible. Dans le cas d'un éventuel déroulement, veiller à ce que la platine avec l'interrupteur sensitif ne soit pas pliée.

Entretien

Nettoyer la lampe avec un chiffon à microfibre sec. Ne pas utiliser de solvants ou de détergents à base de chlore! Parfois, il peut être nécessaire de repomper de l'air; le tuyau n'est jamais étanche à 100%.

Données techniques

100-240 V, 50/60 Hz. Secondaire 12 V DC, cos ϕ 0,58

120 cm: Rubans LED 20 W, 1300 lm

180 cm: Rubans LED 30 W, 2000 lm

3000 K, CRI 90, dimmable par contrôle gestuel. Le luminaire contient des sources lumineuses de classe énergétique C (A-G).

Ceux-ci ne peuvent pas être échangés par l'utilisateur, mais par des experts. Les LED ont une durée de vie d'environ 25 000 heures (informations du fabricant).

 Ballast, Câbles ou LEDs défectueux devront être jetés avec des déchets électroniques, ne pas les jeter avec vos ordures ménagères.

La mise en service et des réparations éventuellement nécessaires ne doivent être effectuées que par un spécialiste. La garantie légale et contractuelle pour les défauts et la responsabilité pour les dommages causés par des produits défectueux, expireront en cas de dommages ou de réclamations résultant du non-respect des instructions d'installation et/ou des modifications structurelles, en particulier si des composants non originaux sont utilisés.

Prima della messa in funzione leggere attentamente le presenti istruzioni e conservarle per futuro riferimento.

Blow Me Up può essere utilizzato solo in asciutti ambienti chiusi e non deve inumidirsi o bagnarsi.

Il prodotto non è un giocattolo. Non è adatto per le mani dei bambini. Prestare particolare attenzione quando ci sono bambini in giro!

Blow Me Up viene fornito con due diversi alimentatori:

- Alimentatore plug-in per il funzionamento a una presa elettrica

- Versione soffitto, alimentatore con rosone per funzionamento su one collegamento soffitto/parete.

Attenzione: 12V CC!

Non collegare mai il cavo della lampada direttamente alla tensione di rete!

Messa in funzione

Con entrambe le mani estrarre cautamente la lampada dall'imballaggio. Rimuovere le fascette per cavi e svolgere completamente i cavi.

1. + 2. Arrotolare il corpo della lampada e gonfiarlo al massimo! La valvola si chiude automaticamente solo quando è raggiunta un'elevata pressione interna. Non usarte la pompetta d'aria con il piede.

3. Piegare o arrotolare più volte il tubicino a valvola flessibile e applicare la molletta di chiusura.

4. Montaggio versione a soffitto:

Il montaggio e il collegamento alla rete devono essere effettuati da un elettricista.

Importante: Prima del montaggio staccare la corrente dell'uscita della corrente sul soffitto! Fare attenzione al percorso delle linee di alimentazione, per evitare di danneggiare un cavo. Non montare su superfici umide e/o conduttrici di corrente!

Aprire la scatola di derivazione **(1)** in dotazione con la chiave a brugola e usare la scatola come dima di foratura per contrassegnare i punti da forare. Effettuare i due fori per i tasselli Ø 6 mm., inserire i tasselli S6 e avvitare la scatola di derivazione. Lasciare spuntare fase e neutro dell'uscita della corrente al soffitto per circa 8 cm e spelare le relative estremità per ca. 5 mm. Collegare fase e neutro – in corrispondenza delle marcature – alla morsettiera della lampada **(2)**.

Controllare la lunghezza del filo in nylon. E' possibile accorciare il filo, tagliando il nodo che si trova in corrispondenza dell'anello per la regolazione, riannodare successivamente l'estremità libera del filo sotto all'anello di regolazione.

Controllare la lunghezza del cavo elettrico: deve cadere con una forma morbidamente sinuosa. Se il cavo deve essere accorciato, allentate la vite del fermacavo **(3)**, tagliatelo della lunghezza necessaria e spelate le estremità dei fili del cavo della lampada di rispettivamente 10 mm ca. Collegare le estremità dei fili del cavo della lampada ai due morsetti

speciali **(4)** e fare attenzione alla polarità. Nel caso la lampada non dovesse funzionare, invertire le polarità.

Importante: L'estremità marcata in bianco **(5)** deve essere collegata al morsetto del cavo rosso; l'estremità trasparente al morsetto del cavo nero!

Fissare il disco di copertura con le viti **(6)** alla scatola di derivazione. Rimuovere la pellicola protettiva e fissare il cavo nel fissa cavo **(3)**.

5. Inserire la spina bianca del cavo nel circuito stampato finché gli spinotti color rame non sono più visibili. Fissare il cavo al tubo con la fascetta inclusa.

6. La regolazione dell'altezza può essere effettuata soltanto se l'anello è posizionato in orizzontale. **Attenzione:** Non forzare mai l'anello di regolazione – dato che si potrebbe danneggiare il filo!

7. Per accendere e spegnere tenere la mano qualche centimetro sotto il sensore che si trova dal lato del collegamento del cavo. Per dimmerare tenere la mano più a lungo.

Per sgonfiare inserire una cannuccia comune (l = 21 cm) che si trova in commercio nel tubicino a valvola flessibile fino che si sente che l'aria esce. Nel caso il tubo (corpo lampada) debba essere riarrotolato, fare attenzione che il circuito stampato con l'interruttore a sensore non venga piegato (danneggiato).

Cura

Pulire la lampada con un panno asciutto in microfibra. Non usare solventi o prodotti contenenti cloro. A volte potrebbe essere necessario pompare di nuovo aria, dato che il tubo non è mai chiuso al 100%.

Dati tecnici


100-240 V, 50/60 Hz. Secondario 12 V DC, cos ϕ 0,58

120 cm: Striscia a LED 20 W, 1300 lm

180 cm: Striscia a LED 30 W, 2000 lm

3000 K, CRI 90, dimmerabile tramite controllo gestuale.

L'apparecchio contiene sorgenti luminose di classe energetica C (A-G). Questi non possono essere scambiati dall'utente, ma da esperti. I LED hanno una durata di vita di ca. 25000 ore (Dichiarazione del costruttore).

 Adattatore di alimentazione, cavi o LED difettosi devono essere smaltiti con i rifiuti elettronici, non gettarli via con i rifiuti domestici.

Messa in funzione e eventuali riparazioni possono essere effettuate esclusivamente da un elettricista. In caso di danni causati dall'inosservanza delle presenti istruzioni d'uso, da una messa in servizio e/o da una modifica costruttiva non corretta, ad es. a causa di componenti estranei, manipolazione o interferenze esterne, il diritto alla garanzia decade.